



SEPTEMBRE 2013

AMÉNAGEMENT BASSINS VERSANTS SUR LE PLATEAU DES ROCHELOIS après le passage de Sandy en Octobre 2012

FINANCEMENTS PAR LE SCAC/AMBASSADE DE FRANCE



Michel BROCHET et Saintil CLOSSY



Ouvrages de petite hydraulique réalisés à SALAGNAC au 30 septembre en 2013

Situation de l'aménagement	Seuils	Bassins
Ravine Maurepos	5 seuils maçonnés S1bis, S2, S3, S4 et S9bis	4 bassins : B1, B2, B3, B4
Catin : bandes de roulement	1 327 mètres	5 bassins : B6, B7, B8, B9 et B10
Ravine Bakouas	4 seuils maçonnés S1, S2, S3, S4	4 bassins : B1, B2, B3, B4
Ravine Diable	Prévisions : 4 seuils maçonnés 1 seuil en gabions	1 bassin en cours de construction
Haut Moneyron	Prévision : 1 seuil	Réfection citerne coloniale
Catin		Réfection 8 citernes familiales
Total réalisations fin septembre 2013	9 seuils réalisés	13 bassins réalisés + réfection citernes : 1 collective + 8 individuelles

Bandes de roulement à Catin construites en 2013

Coordonnées GPS :

1 – Partie haute :

N 18° 25' 106" W 0,73° 14 035

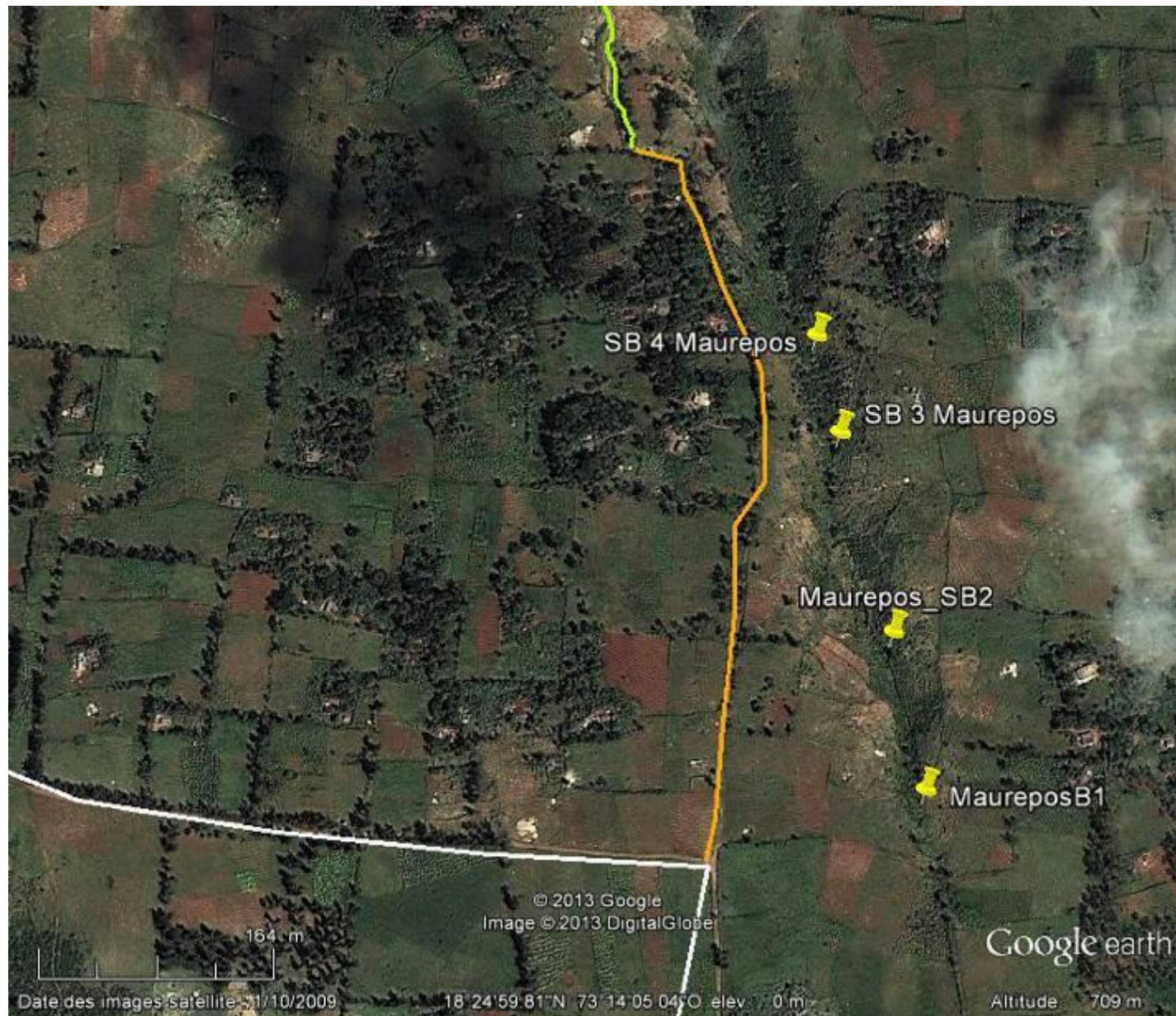
2 – Partie médiane, près du dépôt et de l'impluvium construit en 1984-1985

N18° 25' 134" W0,73° 14 069

3 – Fond de la ravine Maurepos SB5

N 18° 25' 068" W 0,43° 13 995

La bande de roulement suit la ravine Maurepos
et délimite les habitations Maurepos et Catin



Bandes de roulement : descente vers Habitation Catin
Mai 2013



Bandes de roulement
1^{er} tronçon à partir du Carrefour Bitako terminé depuis janvier 2013
Descente vers Habitation Catin



Bassin B5 recueillant les eaux ruisselant sur les bandes de roulement



Bassin B8 recueillant l'eau de ruissellement des bandes de roulement
et renvoyant le trop-plein dans la ravine Maurepos



Août 2013

Plantation d'herbe éléphant en bordure du chemin de Catin,
2 mois après la plantation



Aménagement Ravine Maurepos (Plateau des Rochelois)



Coordonnées GPS Salagnac relevées par l'ingénieur Saintil CLOSSY

1) Ravine Maurepos sur le versant nord du Plateau des Rochelois

Cette ravine sépare l'habitation Catin à l'W de l'habitation Monrepos à l'E.

Monrepos : bassin de rétention B1

En tête de ravine B1. Alt. 945 m. N 18° 24,888 et W 73° 13,956

4,5 mx 4,5 m H 1,5 m à 1,8 m Epaisseur 0,4 m

Ce bassin, situé en tête de ravine, recueille une partie des eaux de ruissellement de la bande de roulement conduisant vers BITAKO, Haut Moneyron.

Il est prévu de faire un deuxième bassin en tête de ravine dans les carrières à sable.

Cet ouvrage alimentera en eau les chantiers qui suivront.

Maurepos : Seuil maçonné et bassin SB2

Alt. 931 m N 18° 24,947 et W 73° 13,969

Largeur au sommet 10 m, à la base 4 m. Hauteur 4 m. Epaisseur du seuil au niveau des fondations 1m, au déversoir 0,50 m. Fruit d'environ 20%, car charriage de roches lors des crues. En aval, bassin de 4x4 m

Entre SB2 et SB3, il est prévu de consolider un mur sec pour améliorer une terrasse existante.

Maurepos : Seuil maçonné et bassin SB3

Alt. 917 m. N 18° 25,029 et W 73° 13,984

Largeur au sommet 18,5 m et à la base 12 à 15m. H 3, 7 m, mais 2,5 m depuis la terrasse amont. Epaisseur 1m à la base et 0,5 au sommet. Aménagement d'un passage de 1m de large s'appuyant sur le seuil et un mur de 0,4 m d'épaisseur en aval, car cet endroit est un lieu de passage pour les habitants de Catin traversant la ravine pour aller sur le versant de Montrepos.

Maurepos : Seuil maçonné et bassin SB4

Alt. 891m N 18° 25,071 et W 73° 13,997

Point de passage du chemin principal entre Poggy et Petite Rivière de Nippes et Cholette, et le marché de Missote. A l'aval de cet endroit, encore de nombreux sites pour aménager des seuils.

Bassin B5

Références GPS non identifiées pour l'instant, car cet ouvrage sera positionné pour recueillir les eaux de ruissellement de la bande de roulement. Capacité : 40 à 50 m3.

Bande de roulement permettant de désenclaver l'habitation Catin située sur le versant Nord du plateau des Rochelois.

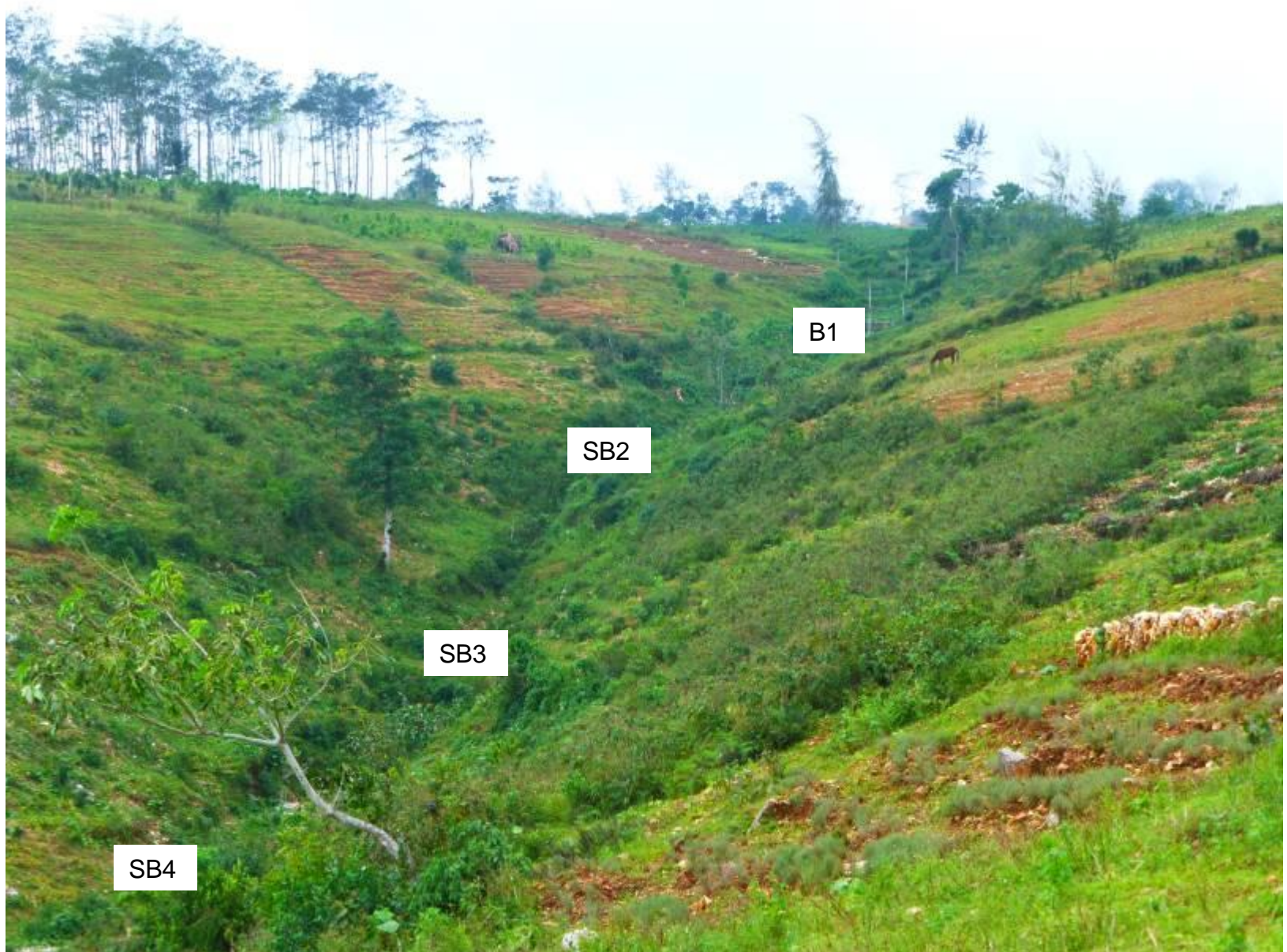
Elle serait parallèle à la ravine de Maurepos.

Ce versant Nord et la ravine de Maurepos sont mieux abrités des cyclones qui frappent en premier le versant sud.

Ravine Maurepos Octobre 2012



Ravine Maurepos



Bassin B1 dans la ravine Maurepos



Volume : 25 m³ ou
6764 gallons

Surface glacis = 36 m²

Construit du 21 novembre
au 13 décembre 2012

Seuil - Bassin SB2 dans la ravine Maurepos



Un glacis latéral a été construit pour récupérer les faibles précipitations en saison sèche

Seuil - Bassin SB2 dans la ravine Maurepos, puis SB3 en aval



Ravine Bakwas,

Versant sud plateau des Rochelois, en face du centre Salagnac
Bassin versant de la source Vielle de l'Etang Rey
Orientée Nord-Sud

Bakwas Seuil bassin **SB1**, situé dans la partie amont de la ravine.

Références GPS pas encore référencées

La tête de ravine récupère les eaux de ruissellement du chemin rural qui va du centre de Salagnac jusqu'au « Quatre chemins ».

Bakwas Seuil bassin **SB2**

Alt. 938 m ; N 18° 24,384 W 073° 13,691

1ère dimension de l'ouvrage : largeur au sommet déversoir 18m Largeur base 6-7 m, H selon la pente 7,30 et 5 m

Bakwas Seuil bassin **SB3**

Alt. 927 m N 18° 24,336 W 73° 13,664

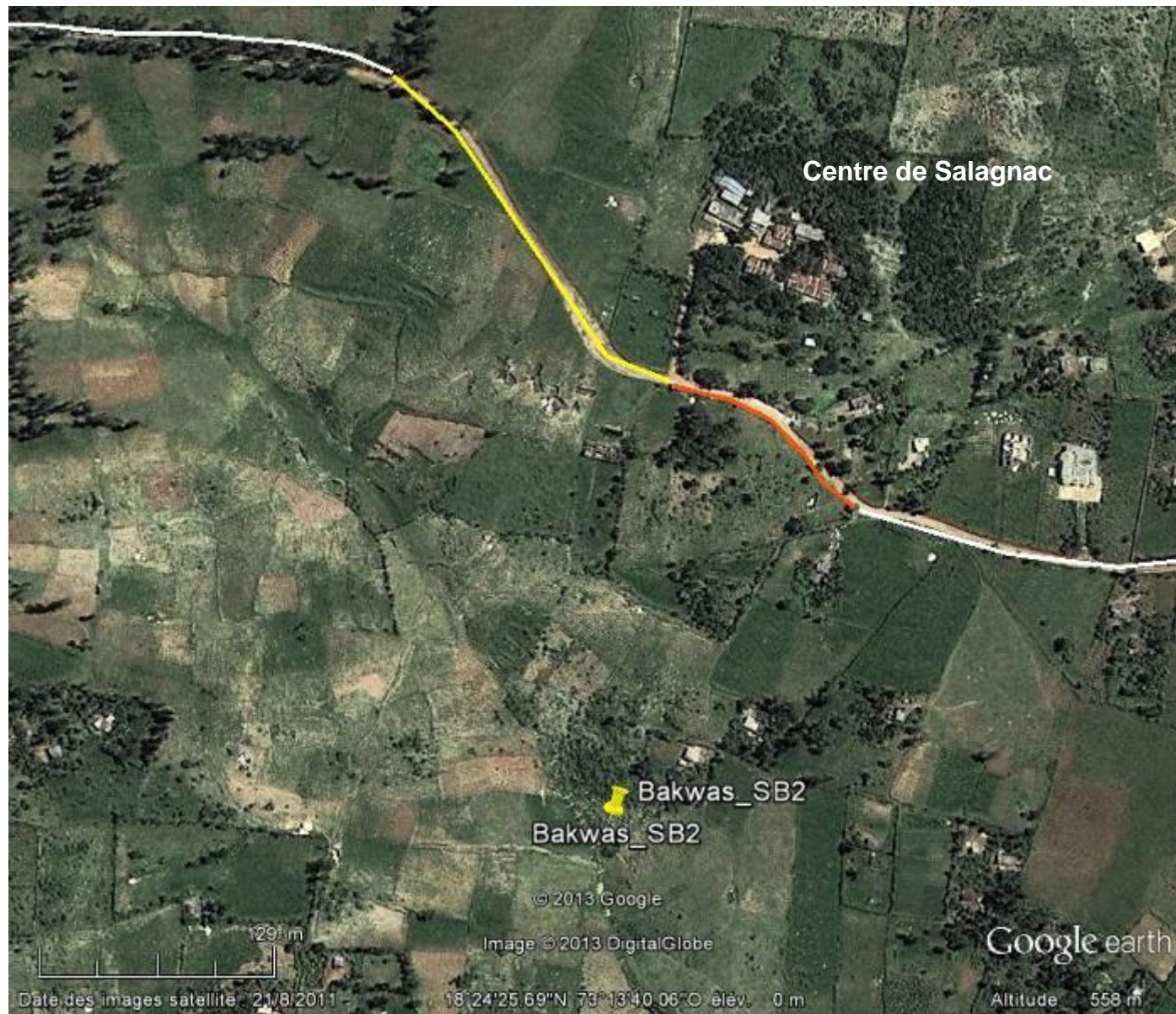
Largeur au sommet 13,5 m Largeur à la base 7 m Hauteur H 3,40m

En descendant la ravine qui surplombe l'étang Rey et la source Vielle, il existe de nombreux sites aménageables.

Bakwas Seuil bassin **SB4**

Ouvrage situé en aval de SB3, dans les affleurements rocheux permettant un bon ancrage.

Tête de Ravine Bakwas



Ravine Bakwas



Ravine BAKWAS, en face du centre de Salagnac



Seuil-bassin SB1 sur la ravine Bakwas



Septembre 2013

Seuil-bassin SB3 sur la ravine Bakwas



Août 2013

Sainténor dans sa pépinière

Semis de *Pinus occidentalis*
de la Forêt des Pins



Pépinière chez Sainténor

Août 2013





Citerne coloniale de Moneyron entourée de pépinières sur les anciens glacis



Restauration réalisée en août 2013

Pépinière pour production de plantules primeurs près de la citerne rénovée



Ravine Diable



Prospection en vue d'aménagements en tête de Ravine Diable

Mai 2013

La Ravine Diable est la plus importante ravine à l'ouest du Plateau des Rochelois. Elle débouche à une source importante après Javel, dont les eaux rejoignent la Grande Rivière de Nippes. Ses versants abrupts sont de zones de reboisement prioritaire.

RD1 - Aménagement de parcelles cultivées en tête de ravine avec haies vives et bandes enherbées.

RD2 - Premier seuil-bassin :

Altitude : 985 m N 18°24'646" W 0,73°14' 0,82"

Dimension du bassin : environ 40 m³

RD3 - Deuxième seuil-bassin, après le pied de manguier

Altitude : 974 m N18°24'681" W 0,73°14'0,94"

Ce 2ème seuil pourrait être complété par 2 murs secs.

RD4 - Troisième seuil-bassin.

Altitude : 963 m N18°24'703" W 0,73° 14'109"

Gros ouvrage en aval du sentier conduisant à Banac. A cet endroit il y a un grand dénivelé (rupture de pente, après un pied de mûrier). Prévoir un premier bassin décanteur, suivi d'un grand bassin de 50 à 70 m³ et à l'aval d'un petit bassin de 20 à 30 m³ pour compenser la différence de niveau. L'accès à l'eau à cet endroit sera très important pour les éleveurs et les gens de Perrien qui avaient l'habitude de venir en saison sèche aux trois citernes de Bitako.

RD5 - Aménagement avec structures végétales linéaires dans le canal d'évacuation en aval de **RD4**. Faire alterner 30 mètres linéaires de cultures d'herbes éléphant, 30 mètres de plantation de Casuarina equisetifolia (variété drageonnante), puis 30 mètres de roseau (canne de Provence). Prévoir de redoubler ce traitement à l'aval la 2ème année quand on disposera d'assez de plants.

RD6 - Seuil-bassin sur un rétrécissement de la Ravine Diable et construction d'un seuil sur un enrochement.

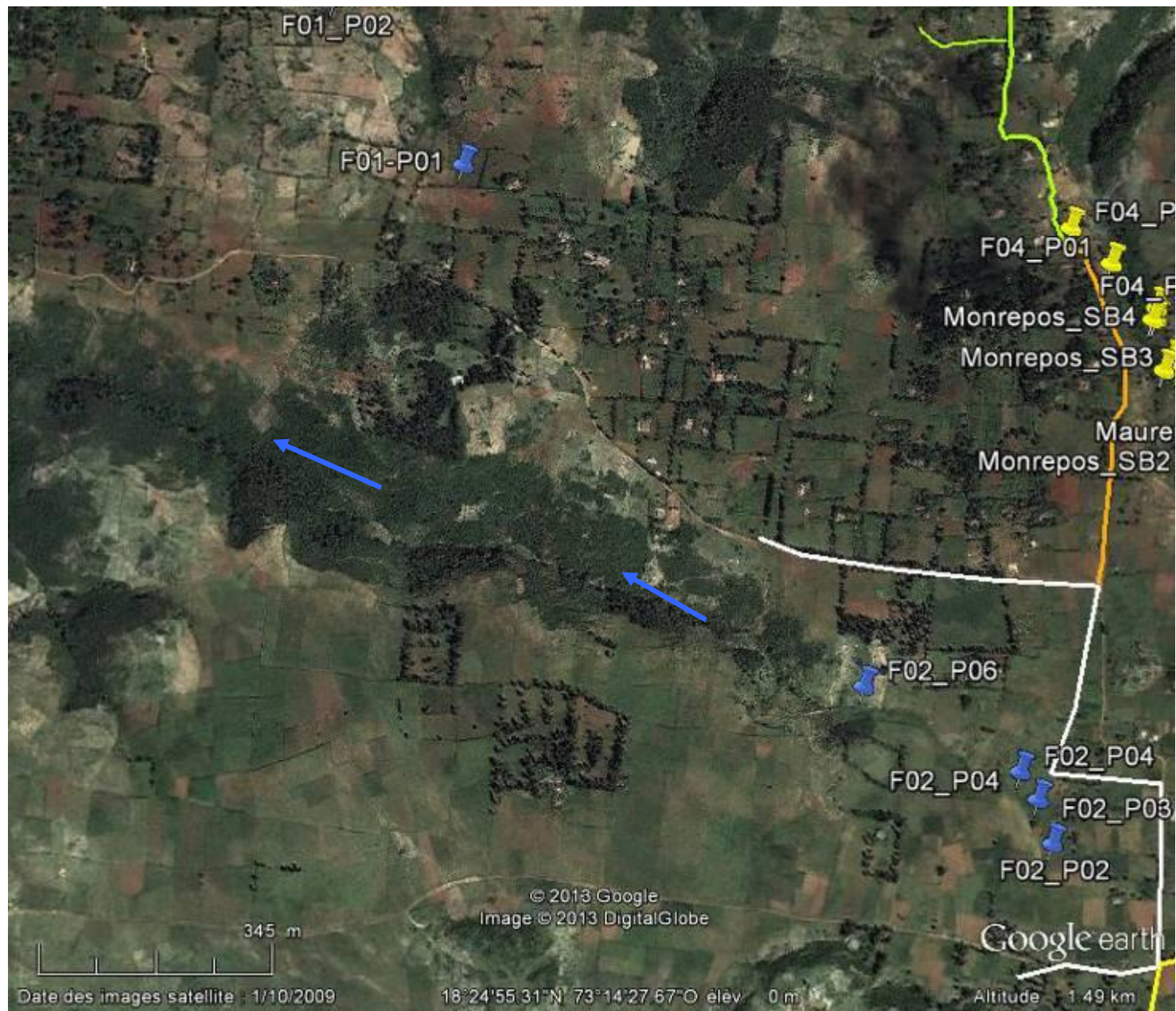
Altitude : 931 m N18°24' 770" W 0,73° 14' 240".

Prévoir un bassin de 30 à 40 m³ avec un bon radier à l'aval pour éviter l'érosion régressive.

Cet ouvrage améliorera la communication entre Moneyron et Banac.

Il y a possibilité de faire un **7ème ouvrage (seuil-bassin)**, s'il reste des crédits disponibles.

Ravine Diable : vue d'ensemble



Tête Ravine Diable en piémont du morne Banac (1226m)



Ravine Diable

Passage du sentier reliant Moneyron à Banac, très utilisé par les éleveurs



Ravine Diable : emplacement du 2^{ème} seuil amont sur enrochement affleurant



Ravine Diable : érosion régressive réactivée par la tempête tropicale Sandy



Photo : mai 2013

Ravine Diable : emplacement du 3^{ème} seuil-bassin pour l'abreuvement du bétail
et usages domestiques pour la population de Perrien



Prospection aménagements Bitako, Haut Moneyron versant Nord Salagnac

Mai 2013

1 – Seuil-bassin près de chez Fédone Cadet

Altitude : 869 m N 18° 25' 197'' W 0,73°14'572''

Cet ouvrage est situé en tête de Ravine Darouya, zone d'érosion active.

2 – Les trois bassins construits en 1984-1985

Altitude : 817m N 18° 25' 312 '' W 0,73° 14' 685''

Extension de la surface de réception de l'impluvium et aménagement d'un filtre pour éviter l'accumulation des sédiments dans le bassin de décantation, résultant de l'érosion aratoire.

3 – Bassin dans trou de sable en amont de la caye de Yonyon Alestor et construction d'un mur de soutènement.

Altitude : 801m N 18° 25' 331'' W 0,73° 14' 728''.

Cet aménagement domine le Platon Moneyron, les eaux pourront être utilisées pour un arrosage au tuyau.

4 – Bassin et construction d'un mur de soutènement pour fixer une terrasse amont.

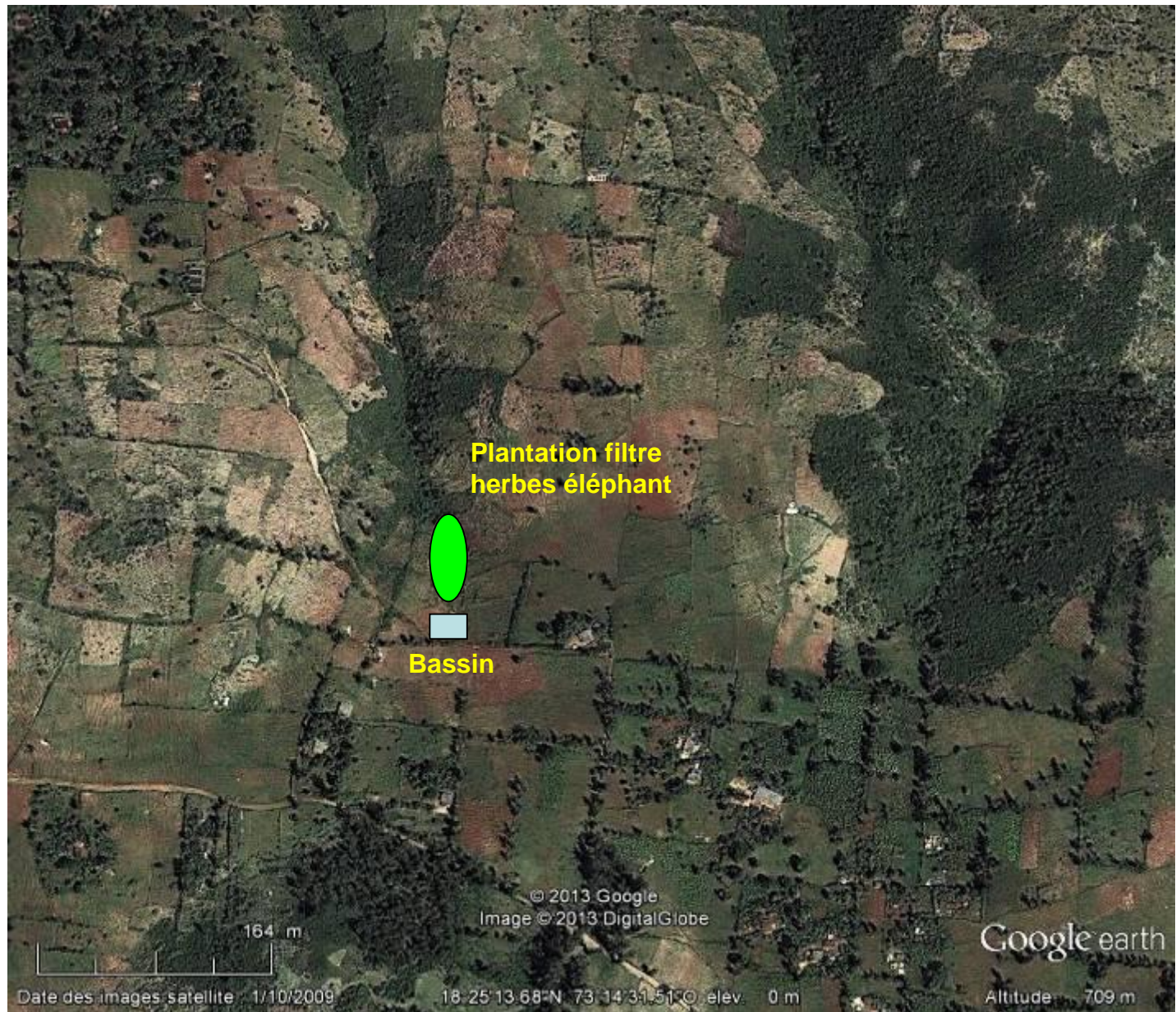
Cet aménagement est situé entre les cayes de Dernier JEAN et Inessance CADET

Altitude : 798m N 18° 25'323'' W 0,73° 14' 667''.

Haut Moneyron et Ravine Darouilla



Ravine Darouilla (programme FIL AVSF)

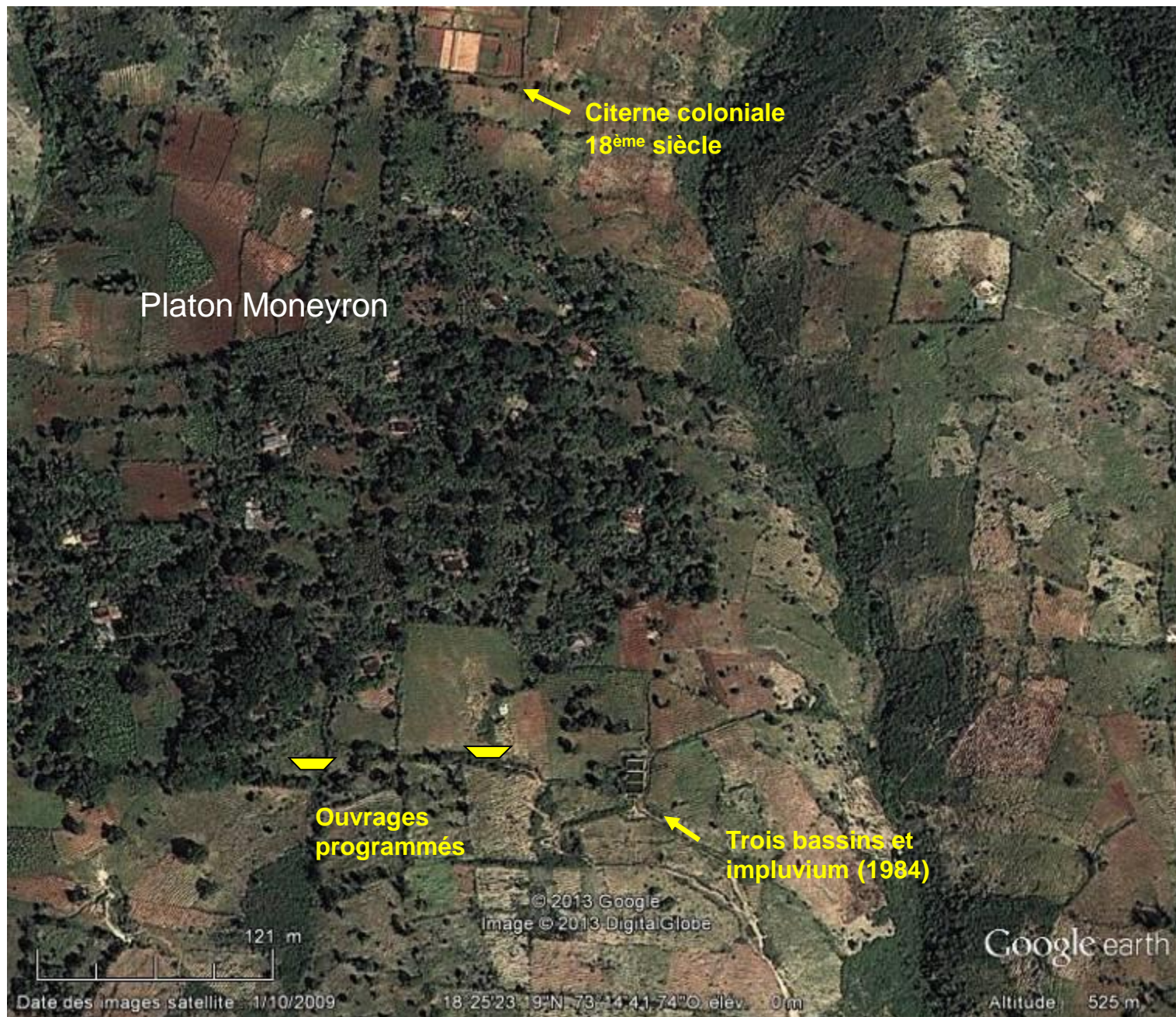


Construction 1984-1985



Photo : octobre 2013

Haut Moneyron



Ravine Darouya vue de l'aval depuis la citerne coloniale



Prospection aménagements Ravine Calaba

Mai 2013

Cette ravine converge avec la Ravine Maurepos pour aller vers Cholette, puis le périmètre irrigué de Chanterelle.

La tête de ravine à partir de l'habitation Maurepos est très érodée. L'érosion au passage du cyclone Sandy a été très active. Cependant l'endroit est enclavé. Il y a des problèmes de manque d'eau pour l'abreuvement du bétail ; il n'y a pas d'habitat dans cette zone, alors que les terres sont de bonne qualité.

1 – Ruines coloniales Maurepos

Altitude : 964 m N 18° 24' 940" W 0,73° 13' 758".

2 – Terre d'Anos GUERRIER

Altitude : 913 m N 18°25'0,85" W 0,73°13'617".

A cet endroit, il serait possible de construire un impluvium et un bassin pour disposer d'eau afin de réaliser les autres chantiers.

3 – Anciens murs secs recouverts de cultures de mirlitons

Altitude 857 m N 18° 25'109" W 0,73° 13' 465"

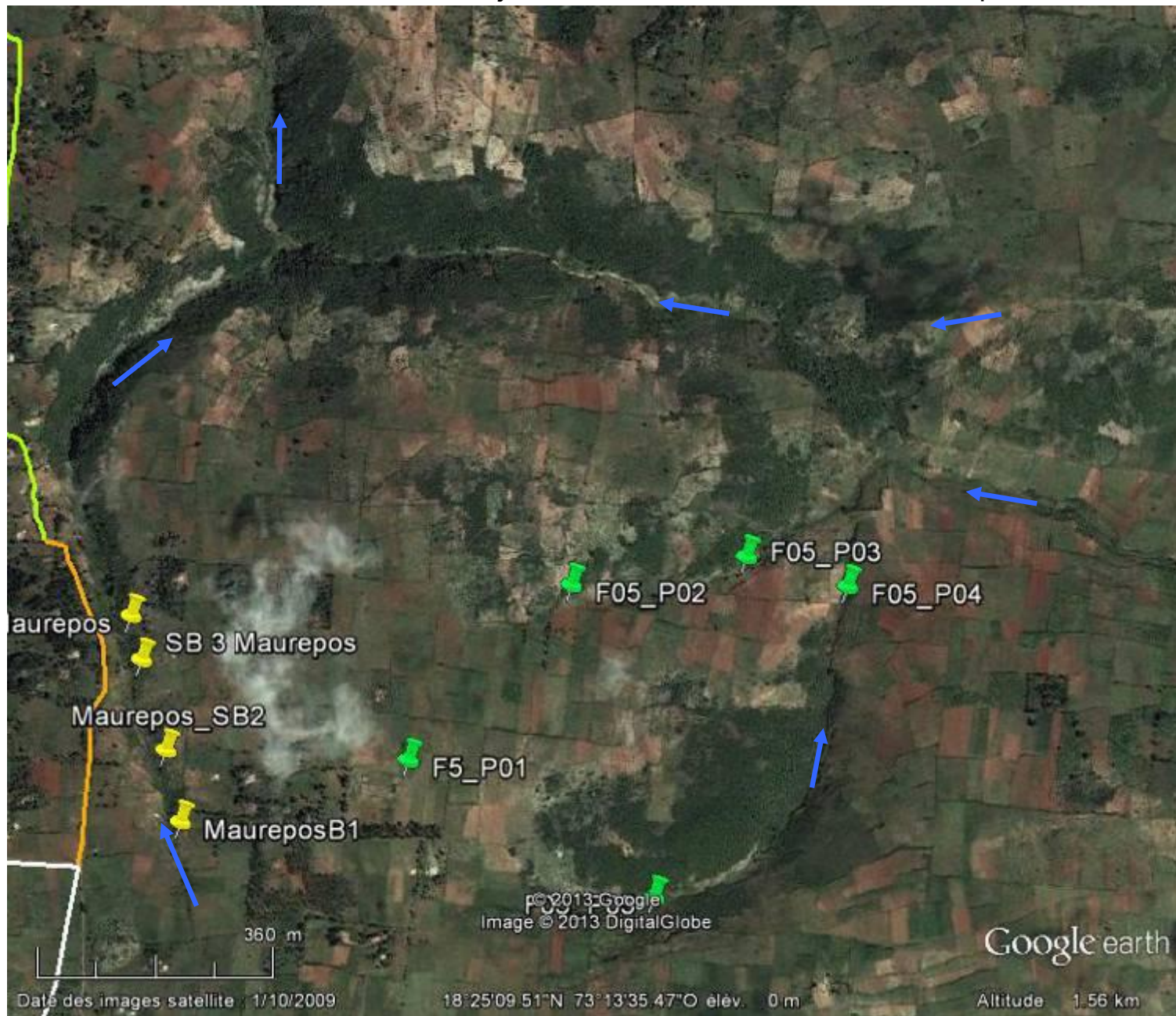
4 – Partie aval de la ravine avec possibilité d'ancrage sur la roche-mère

Altitude : 837 m N 19°25' 085" W 0,73° 13'377"

N 18° 24'828" W 0,73° 13' 544"

Compte tenu de la difficulté d'accès et pour acheminer le ciment et l'eau, il est proposé de se limiter à la construction d'un premier impluvium et le traitement du reste de cette ravine pourrait faire l'objet d'un autre financement.

Vue d'ensemble : jonction des ravines Calaba et Maurepos



Tête ravine Calaba : forte érosion



Photo Mai 2013

Confluent de plusieurs branches de la ravine Calaba
Zone torrentielle



Calaba : emplacement d'un gros seuil avec bassin sur affleurement rocheux



Rareté des points d'eau pour l'abreuvement du bétail

Tête d'une branche de la ravine Calaba, en aval du morne Salagnac



Saintil CLOSSY



1) Osner OXILIEN



2) Joas CLOCY



Saintil CLOSSY et quatre
jeunes en formation par
compagnonnage sur les
chantiers SOS ESF à
Salagnac

3) Adrien JEAN



4) Lénès LOUIS